



THE DUKE OF EDINBURGH'S AWARD
GWOBR DUG CAEREDIN

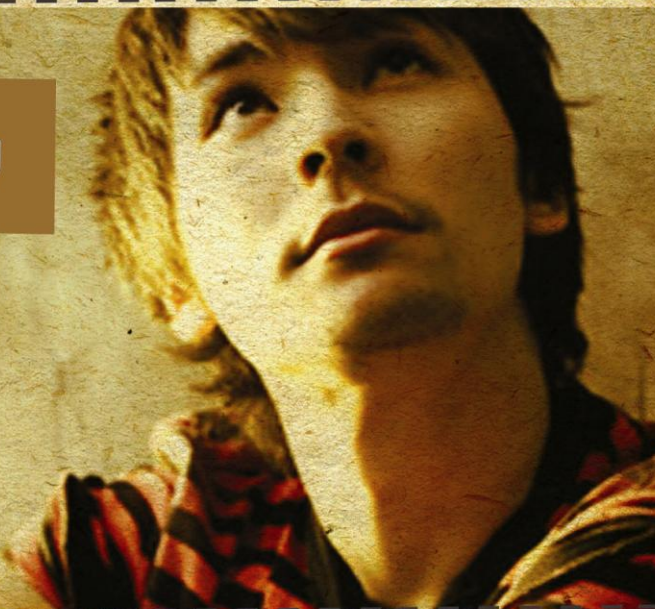
DofE & Shelter Cymru

CANLLAW PARTNERIAETH AR GYFER

AGOR DRYSAU

RHAN O WASANAETH ADDYSG SHELTER CYMRU

cymraeg.housemate.org.uk



www.dofe.org/wales

Shelter
Cymru

www.sheltercymru.org.uk



Llywodraeth Cymru
Welsh Government

www.wales.gov.uk

Cynnwys

1. Cyflwyniad	3
2. Golwg y bartneriaeth	4
3. Sut mae'n gweithio	5
4. Integreiddio <i>Agor Drysau</i>	6
5. Cysylltiadau	8
5.1 Swyddogion Datblygu Lleol Dug Caeredin	8
5.2 Gwasanaeth Addysg Shelter Cymru	10

1. Cyflwyniad

Mae Gwobr Dug Caeredin Cymru a Shelter Cymru wedi datblygu canllawiau y gellir eu defnyddio i gynnwys *Agor Drysau* - pecyn adnoddau a gafodd eu hariannu gan Lywodraeth Cymru ar gyfer gweithwyr proffesiynol sy'n gweithio gyda phobl ifanc - fel rhan o raglen sgiliau Gwobr Dug Caeredin. Rydym yn credu y bydd hyn yn gwrdd â nifer o amcanion pwysig, gan gynnwys helpu pobl ifanc i symud yn llwyddiannus tuag at fyw yn annibynnol ac i atal digartrefedd drwy addysg gynnar a chyngor.

Mae'r ddogfen hon yn gosod allan golwg y bartneriaeth, sut i ddefnyddio pecyn *Agor Drysau* mewn perthynas â'r adran sgiliau a chysylltiadau lleol perthnasol i helpu chi sefydlu rhaglen Dug Caeredin eich hunain, cysylltu â darparwyr Dug Caeredin eraill neu gael cymorth yn eich ardal chi.

2. Golwg y bartneriaeth

Fel rhan o strategaeth pum mlynedd mae Gwobr Dug Caeredin Cymru yn mynd ati i ddarparu mwy o gyfleoedd ar gyfer pobl ifanc o gefndiroedd difreintiedig ac amrywiol i gymryd rhan ac i gwblhau taith Dug Caeredin eu hunain. Mae ymchwil yn awgrymu bod pobl ifanc o gefndiroedd anfanteisiol fel y rhai sydd mewn perygl o ddod yn ddigartref yn aml yn cael y mwyaf o gwblhau rhaglen Dug Caeredin.

Yn unol â hyn, mae Gwasanaeth Addysg Shelter Cymru yn canolbwyntio ar atal digartrefedd drwy addysg gynnar ac yn credu y dylai pob person ifanc cael profiad gadael cartref positif. Mae'n ceisio sicrhau bod pobl ifanc ar draws Cymru, waeth beth fo'u sefyllfa, yn cael gwybodaeth sylfaenol ac ymwybyddiaeth o'r materion sy'n ymwneud â thai a digartrefedd sy'n berthnasol i bobl ifanc. Mae pecyn *Agor Drysau* yn adnodd addysgu gyda thafleuni gwaith a gweithgareddau ar ystod o faterion tai a digartrefedd.

Fel rhan o'i bartneriaeth mae Gwobr Dug Caeredin Cymru a Shelter Cymru wedi datblygu set o amcanion gyda golwg i:

- Darparu cyfleoedd ar gyfer pob person ifanc i ddatblygu sgiliau, hyder ac i ennill cymhwyster a gydnabyddir yng Ngwobr Dug Caeredin.
- Codi ymwybyddiaeth o ddigartrefedd ac addysg gadael y cartref; i helpu pob person ifanc cael profiad gadael cartref positif.
- I sicrhau bod pob person ifanc gyda mynediad i'r cyfleoedd a gwybodaeth sydd ar gael trwy gyfrwng y Gymraeg a Saesneg yn unol â Chynllun Iaith Cymraeg y sefydliad.

3. Sut mae'n gweithio

O fewn y gwahanol adrannau o'r pecyn *Agor Drysau*, mae taflenni gwaith wedi eu hanelu at wahanol gyfnodau allweddol o fewn y system addysg. Felly, dylai pob adran cynnwys taflenni gwaith addas ar gyfer pob person ifanc unigol rydych yn gweithio gyda nhw. Er mwyn gwneud y mwyaf o raglen sgiliau Byw'n Annibynnol, ni ddylai'r pecyn *Agor Drysau* cael ei defnyddio ar ei ben ei hun.

Mae'r adran Sgiliau yn ymwneud â datblygu sgiliau ymarferol a chymdeithasol a diddordebau personol. Drwy ddewis i ddatblygu sgiliau penodol, bydd y person ifanc nid yn unig yn datblygu talent newydd, ond hefyd yn hybu ei hunan-barch, datblygu sgiliau ymarferol a chymdeithasol a dysgu sut i osod ac yn codi i her. Os nad yw hyn yn ddigon, dylai hefyd fod yn hwyl!

Gall dysgu sgil bywyd mewn gwirionedd newid bywydau! Mae'r canllaw hwn yn darparu cyfleoedd i arfogi pobl ifanc gyda'r sgiliau i edrych ar effaith digartrefedd a sut i fynd ati i fyw'n annibynnol. Mae'n darparu croestoriad o weithgareddau a chanlyniadau dysgu i baratoi pobl ifanc ar gyfer yr heriau sydd o'i blaenau.

Efydd

Gwirfoddoli	Corfforol	Sgiliau	Taith
3 mis	3 mis	3 mis	Cynllun hyfforddi a chwblhau taith 2 ddiwrnod, 1 noson
Rhaid i'r holl gyfranogwyr ymgymryd dri mis arall yn yr adran Gwirfoddoli, Corfforol neu Sgiliau.			

Graddfa amser ar gyfer cwblhau elfen sgiliau'r Wobr Efydd yw tri mis, a ddylai gael ei dorri i lawr i gyfartaledd o awr yr wythnos am 12 wythnos.

Gall elfennau o'r pecyn *Agor Drysau* hefyd cael ei defnyddio o fewn rhaglenni'r Wobr Arian ac Aur. Am wybodaeth bellach a chymorth ar sut y gallwch ymgorffori *Agor Drysau* yn y gwobrau eraill, cysylltwch â'ch Swyddog Datblygu Lleol Dug Caeredin. (Tudalennau 7/8)

4. Integreiddio Agor Drysau

Adnabod y cynnwys a sgiliau mewn perthynas â'r pecyn *Agor Drysau*

Mae pob elfen o'r pecyn *Agor Drysau* yn datblygu sgiliau medal, sgiliau byw ac ymwybyddiaeth gymdeithasol.

*Pwynt bwled gyntaf - cynnwys cryno

*Ail bwynt bwled - sgiliau a ddatblygwyd (gweler adnabyddiaeth fwy manwl o'r sgiliau ac ystodau yn unol â'r cwricwlwm cenedlaethol ar ddechrau'r pecyn yn 'cyfeiriadau cwricwlaidd')

Adran 1: Beth yw cartref?

- Ystyr cartref
- Trafodaeth / dadl

Adran 2: Beth yw digartrefedd?

- Empathi, cyfathrebu, dealltwriaeth o bobl sy'n ddigartref
- Sgiliau cyfweiliad, dadl, herio barn ac agweddau, gwneud penderfyniadau a gwybodaeth.

Adran 3: Gadael cartref

- Gwybodaeth ar lety mewn argyfwng, pethau i'w hystyried wrth gynllunio i adael cartref
- Cynllunio, paratoi a datrys gwrthdaro

Adran 4: Ble faswn i eisiau byw?

- Opsiynau tai ar gyfer pobl ifanc, manteision/anfanteision, ffordd o fyw
- Dealltwriaeth, gwneud penderfyniadau

Adran 5: Byw yn fy lle fy hun

- Rhannu llety, rheolau sylfaenol, biliau, cyllidebu, blaenoriaethau, hawliau
- Sgiliau byw - cyllidebu, blaenoriaethu, cynllunio, siopa synhwyrol

Adran 6: Helpwch eraill – Gweithio yn y maes tai

- Cydnabod a chysylltu sgiliau ei hunain at swydd/gyrfa
- Hunan-gymhelliant, gwirfoddoli

Adran 7: Prynu cartref eich hun

- Gwybodaeth ac ystyriaethau ar weld a phrynu tŷ, biliau a chostau
- Blaenoriaethu, dealltwriaeth a gwneud penderfyniadau

Rhaglen enghraifft

Mae'r enghraifft ganlynol yn dangos sut y gall y pecyn *Agor Drysau* cael ei ddefnyddio ochr yn ochr â sgiliau perthnasol eraill i greu rhaglen 12 wythnos. Mae hyn yn enghraifft yn unig ac efallai na fydd yn briodol ar gyfer yr holl bobl ifanc. Mae yna nifer o bynciau a meysydd sgiliau o fewn y pecyn y gellir ei ddefnyddio. Dylai'r rhaglen a ddatblygwyd fod yn berthnasol ac yn briodol i'r person ifanc a gall gynnwys llawer o wahanol weithgareddau eraill, er enghraifft, efallai y byddwch am roi cyllideb i'r person ifanc a'u cael i siopa ar gyfer y gweithgaredd coginio neu efallai y byddwch yn teimlo nad oes angen i gynnwys iechyd rhywiol neu efallai hoffech i gynnwys gweithgarwch yn yr amgylchedd ac ailgylchu ... mae'r opsiynau yn ddiddiwedd.

Wythnos	Pwnc	Wythnos	Pwnc
1	Ystyr y cartref (<i>Agor Drysau</i> Adran 1)	7	Paratoi a choginio pryd o fwyd (Ymgorffori diogelwch bwyd a choginio pryd o fwyd go iawn)
2	Datblygu cynllun ar gyfer gadael cartref (<i>Agor Drysau</i> Adran 3)	8	Ymchwilio pam mae pobl ddigartref (Cysylltu ag Adran 2)
3	Ble ydw i'n byw? (<i>Agor Drysau</i> Adran 4)	9	Gweithgaredd alcohol a chyffuriau
4	Diogelwch yn y cartref a chymorth cyntaf sylfaenol (Cwrs cymorth cyntaf / yr heddlu / swyddog diogelwch)	10	Iechyd rhywiol (Gwybodaeth a thrafod)
5	Rheoli arian (<i>Agor Drysau</i> Adran 5)	11	Cymryd rhan yn y gymuned
6	Budd-daliadau (Gwefan <i>Agor Drysau</i>) www.housemate.org.uk	12	Gwirfoddoli/gweithio yn y maes tai (<i>Agor Drysau</i> Adran 6)

5. Cysylltiadau

5.1 Swyddogion Datblygu Lleol Dug Caeredin

Os oes gennych ddi-ddordeb mewn datblygu rhaglen Dug Caeredin eich hunain neu yn disgwyl am ragor o wybodaeth a chymorth cysylltwch â'ch Swyddog Datblygu Lleol Dug Caeredin isod

Ynys Môn:	Robin Jones rcjones@kathrob.freeseve.co.uk
Blaenau Gwent:	Catherine Parker catherine.parker@blaenau-gwent.gov.uk
Pen y Bont:	Zoe Jones zoe.jones@bridgend.gov.uk
Caerffili:	Richie Batten batter@caerphilly.gov.uk
Caerdydd:	Caroline Jones cajones@cardiff.gov.uk
Sir Gaerfyrddin:	Alison Owen Yates aowen-yeates@carmarthenshire.gov.uk
Ceredigion:	Suzanne Williams suzanne.williams@ceredigion.gov.uk
Conwy:	Matty Bowman matty.bowman@conwy.gov.uk
Sir Ddinbych:	Tracey Moore tracey.moore@denbighshire.gov.uk
Sir y Fflint:	Gary Williams gary.williams@flintshire.gov.uk
Gwynedd:	Robin Jones rcjones@kathrob.freeseve.co.uk
Merthyr Tudfil:	Ray O'Neill ray.o'neill@merthyr.gov.uk
Sir Fynwy:	Andrew Woolley andrewwoolley@monmouthshire.gov.uk

Castell Nedd Port Talbot: N Hapgood
n.hapgood@neath-porttalbot.gov.uk

Casnewydd: Mark Iggulden
mark.iggulden@newport.gov.uk

Sir Benfro: David Sommerville
david.sommerville@pembrokeshire.gov.uk

Powys: Claire Mills
claire.mills@powys.gov.uk

Rhondda Cynon Taf: Kerry Rees
kerry.v.rees@rhondda-cynon-taff.gov.uk

Abertawe: Dave Phillips
dave.phillips@swansea.gov.uk

Torfaen: Clare Adams
clare.Adams@torfaen.gov.uk

Bro Morgannwg: Bethan Thomas
dofevale@valeofglamorgan.gov.uk

Wrecsam: Rose Hislop
rosehislop@gmail.com

Gwobr Dug Caeredin Cymru

www.dofe.org/wales

 @dofewales

 /WalesDofE

5.2 Gwasanaeth Addysg Shelter Cymru


Rebecca Evans
Swyddog Addysg ac Ieuenctid


25 Heol Walter
Abertawe
SA1 5NN

Ff: 01792469400

E: addysg@sheltercymru.org.uk

W: www.housemate.org.uk

 @housematesc

 /housematesc